

Analiza kolorystyczna a typy urody



Joanna Małek
stylistka

OPERON
Edukacja jest podróżą

Teoria koloru według Alberta Henry'ego Munsella

- Zakłada ona istnienie 5 głównych, podstawowych kolorów: czerwonego, żółtego, zielonego, niebieskiego i fioletowego.
- Możesz nosić wszystkie te kolory – warunkiem jest odpowiedni odcień, intensywność i przejrzystość wyznaczone przez Twój indywidualny koloryt zapisany w kolorze skóry, oczu i włosów.

Podstawa analizy kolorystycznej

Johannes Itten (szwajcarski uczonec) poprosił swoich studentów o namalowanie autoportretów przy użyciu barw, które uznają za odpowiednie dla siebie. Nie patrząc na efekty ich pracy, bezbłędnie określił zestawy kolorystyczne, jakimi się posłużyli. Dowiódł tym samym, że z indywidualnym wyglądem każdego człowieka harmonizują określone grupy kolorów, które zgodnie z ich występowaniem w przyrodzie można przypisać czterem porom roku.

Wiosna – złota dziewczyna



Wiosna – SKÓRA

- przezroczysta bladość o delikatnym, złocistym, brzoskwiowym odcieniu, bywa lekko zaróżowiona, w odcieniu kości słoniowej
- piegi – mogą mieć złote zabarwienie, złotobrązowe
- łatwo się opala, nawet na ciepły, ciemny brąz
- policzki lekko różowe, rumieniec w tonacji łososiowo-morelowej

Wiosna – **OPALENIZNA**

- opalenizna może mieć odcień miodoworudy, złocistobrązowy, złocistożółty oraz brzoskwiniowy
- niektóre wiosny opalają się na kolor czerwony

Wiosna – OCZY

- tęczówka oka ma odcień od niebieskiego do zielonego, niebiesko-szare, niebiesko-zielone, błękitno-turkusowe, jasnobrązowe, rzadziej złotego brązu
- źrenica często oddzielona jest od tęczówki wyraźną obwódką w kolorze złotym lub złotobrązowym
- oprawa oczu bardzo jasna

Wiosna – WŁOSY

- kiedyś blondynka, teraz włosy są jasne, w słomianym, żółtawym, platynowym, miodowym odcieniu,
- złote refleksy, słomkowe, miedziane, kukurydziane, delikatne i kruche
- jeżeli włosy są brązowe, zawsze mają ciepły, złotawy lub rudawy połysk

Wiosna – USTA

- mieszanka koloru brzoskwini, moreli, łososa i jasnego koralu
- czasem występują usta w kolorze jasnego, ciepłego różu

Wiosna – MAKIJAŻ

- Należy podkreślić delikatność tego typu!
- PODKŁAD: jasnobieżowy, brzoskwiniowy, ciepły żłocisto-brązowy
- RÓŻ: rdzawy
- CIENIE: oliwka, zieleń mchu, khaki, czekoladowy, groszkowy, rdzawy, brązowy, jabłkowa zieleń
- POMADKA: beżowobrązowa, ruda, ceglasta, łososiowoczerwona, pomarańczowa

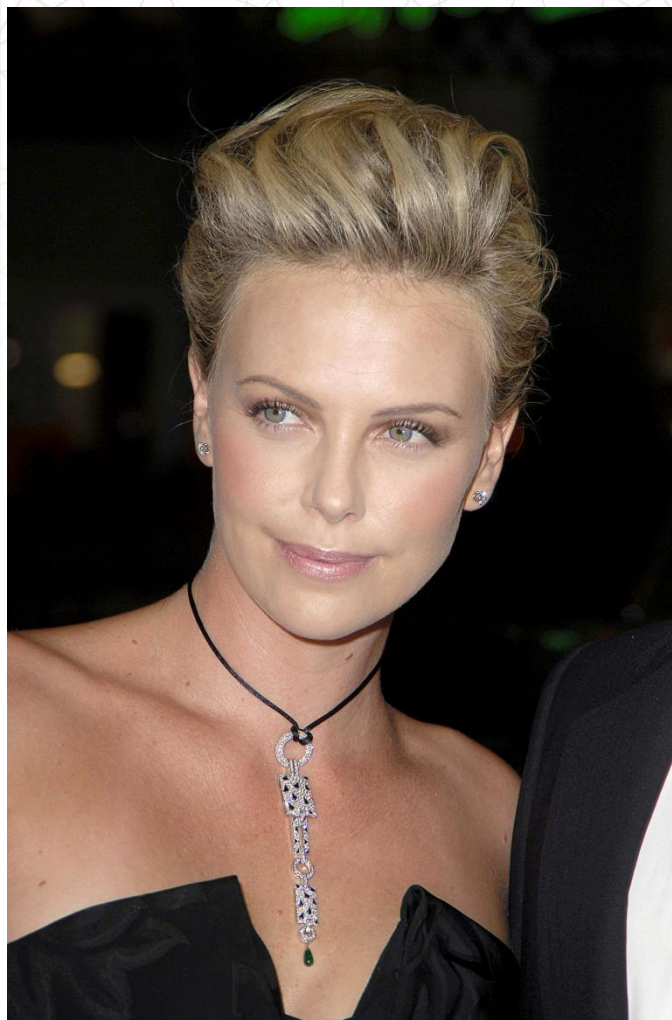
KLASYCZNA WIOSNA



Wiosna – PORADY STYLISTKI

- Pani Wiosna musi unikać zbyt ciemnych odcieni – kolory powinny być ciepłe, równocześnie jasne i żywe, miękkie i delikatne, z domieszką żółtego lub złotego
- nie powinna wybierać barw przygaszonych i bladych, czerwonego brązu, czerwonego wina
- w doborze ubrań kieruj się jednobarwnymi materiałami, urozmaiconymi subtelnymi wzorami i motywami kwiatowymi

Lato – świeża i naturalna



Lato – SKÓRA

- blada, gładka, mleczna, porcelanowa cera
- może być dobrze ukrwiona z wyraźnie przebłyskującymi, delikatnymi naczynekami, o chłodnym, różowym, oliwkowym albo lekko niebieskawym odcieniu
- piegi są zawsze szare lub szarobrunatne
- cera najczęściej jest matowa

Lato – OPALENIZNA

- jasna Pani Lato opaleniznę zdobywa powoli, w pierwszej fazie opala się na kolor czerwony
- Pani Lato o cerze ściądej opala się na kolor brązowy, odcień opalenizny ma barwę matowego, szarego brązu

Lato – OCZY

- oprawa oczu wydaje się mieć często popielaty odcień, nigdy złocisty
- tęczówka: mglista, nie pozostaje w silnym kontraście do gałki ocznej
- kolor może się zmieniać w zależności od ubrania, pogody, nastroju
- oczy mogą być koloru: brązowego, niebieskiego, szarego, szaro-niebieskiego, jak również jasnej bądź ciemnej czekolady, jasnej mlecznej zieleni

Lato – WŁOSY

- w dzieciństwie blond, z wiekiem włosy ciemnieją; jeżeli kiedyś były w odcieniu słomiany blond, teraz ich odcień zmienił się w popielaty, jeśli były popielate, to teraz są brązowe
- odcień zawsze chłodny, popielaty, nigdy słoneczny, np. popielaty blond, popielato-brązowe, perłowo-biały blond
- wszystkie odcienie brązu od najjaśniejszego do najciemniejszego oraz ciemny blond z odcieniem szarości

Lato – USTA

- kolor ust chłodny, może być blad różowy jak również w odcieniu jasnej czerwieni

Lato – MAKIJAŻ

- **PODKŁAD:** porcelanowy, jasny, chłodny róż, chłodny beż, brzoskwinia, nie powinno się stosować samoopalaczy
- **RÓŻ:** łososiowy, różowy
- **CIENIE** podkreślające odcień tęczy: szampan, gołębi, odcień fiołków, zieleń mięty, złocistobrązowy, szarości, błękity, róże
- **POMADKA:** czerwień makowa, pomarańczowoczerwona, koralowa, łososiowa, chłodne różowe błyszczki, perłowe lodowe odcienie

KLASYCZNE LATO



LATO – PORADY STYLISTKI

- Odpowiednie dla tego typu urody są wszystkie przyprószone, pastelowe odcienie rozmyte, przydymione, mleczone, delikatne
- Kolory dominujące to jasne, pastelowe barwy: mięty, brudne odcienie różu, błękity, szarości, złamane odcienie bieli.
- Materiały lekkie i zwiewne.
- Pani Lato nie znosi ekstrawagancji.

JESIEŃ – CIEPŁA I MIEDZIANA



JESIEŃ – SKÓRA

- gładka, jasna
- dwie odmiany Pani Jesieni: cera ma ciepłą, jasną barwę kości słoniowej lub intensywną, złocistobeżową, oliwkową bądź brzoskwiniową
- policzki rzadko zarumienione
- skłonność do piegów i znamion w kolorze rudym lub złocistobrunatnym

JESIEŃ – OPALENIZNA

- Pani Jesień z bladą skórą źle się opala, słońce często powoduje zaczerwienienia skóry, często ulega oparzeniom
- jesień o cerze oliwkowej opala się dość łatwo, od razu na złocisty brąz

JESIEŃ – OCZY

- szkliste, błyszczące
- tęczówka dość silnie kontrastuje z białkiem oka, ma barwę topazu, brązu, złotego brązu, zieleni, może być stalowoniebieska lub błękitna ze złotawymi, ciepłymi plamkami, miodowa, bursztynowa, kasztanowa, oliwkowa, szara, ciemna oliwka
- białko oka jest złamane żółcią
- oprawa oczu jest zbliżona do włosów – od jasnego do ciemnego blond, od jasnego do ciemnego brązu

JESIEŃ – WŁOSY

- w dzieciństwie były koloru blond z wiekiem ściemniały
- teraz mają kolor od złocistego blond przez czerwony blond, kasztanowy, ceglasty, miedziany, marchewkowy do brązowego
- włosy mają zawsze ciepły, złotawy połysk
- w wielu przypadkach są gęste, grube, lekko falowane lub kręcone
- przy farbowaniu nie stosujemy odcieni popielatych

JESIEŃ – USTA

- w kolorze dojrzałej pomarańczy, brzoskwini i moreli
- kolor łososiowy występuje u jaśniejszego typu jesieni – blada cera, rude włosy
- kolor ust jest zawsze ciepły i zdecydowany

JESIEŃ – MAKIJAŻ

- **PODKŁAD:** odcienie brązu, różowobrązowy
- **RÓŻ:** chłodny jaskrawy, jasny róż
- **CIENIE:** chłodny fiolet, gołębi, jasny granat, chłodny niebieski, turkus, złoty brąz, brzoskwinia
- **POMADKA:** lila, chłodny, jaskrawy róż, wiśnia, malina, purpura, koral, rdzawy, pomarańczowa czerwień

KLASYCZNA JESIEŃ



JESIEŃ – PORADY STYLISTY

- Paleta barw Pań jesiennych to ciepłe kolory ziemi. Dominują zielenie, brązy i beże.
- Idealne materiały ubrań to sztruks, angora, brokat, ałtas, sukno, len, wełna, czy moher.
- Dodatki powinny być ciepłe np. bursztyn, drewno, złoto, miedź, czy brąz.
- Jesień powinna z pewnością unikać plastiku oraz srebra.

ZIMA – WYRAZISTA I KONTRASTOWA



ZIMA – SKÓRA

- typ Królowy Śnieżki – ma bardzo jasną, porcelanową, alabastrową skórę, która sprawia wrażenie transparentnej i czystej, przez skórę przebijają niebieskie żyłki
- rzadko się rumieni (chłodny, czysty róż), słabo opala – maksymalnie na delikatny oliwkowy brąz
- typ południowy – skóra ma chłodny odcień oliwki, mniej transparentna, szybko się opala – ma intensywny oliwkowy kolor; typ południowy często mylony jest z jesienią oliwkową, jednak śniada cera zimy nie ma złocistego połysku – jest matowa z popielatym odcieniem!
- piegi rzadko występują, jeśli już to brązowo-szare

ZIMA – OPALENIZNA

- Pani Zima śniada opala się szybko, bez komplikacji, pod wpływem słońca może przyciemnić koloryt skóry nawet o kilka tonów, opalenizna nie ma żółtego pigmentu w skórze, ma szary, popielaty połysk
- Pani Zima o jasnej cerze opala się trudno

ZIMA – OCZY

- mają ciemną oprawę
- kontrast między bielą gałki ocznej i tęczówki, błyszczą intensywnym blaskiem
- tęczówka może mieć zdecydowany, czysty kolor: ciemnobrązowy, zielony, ciemnoniebieski, błękitny, orzechowy, błękit lazurowy, szafir, ciemna, chłodna zieleń, może być miodowa, czarnobrązowa

ZIMA – WŁOSY

- kiedyś mogły być koloru blond, teraz ciemne z charakterystycznym granatowym lub popielatym połyskiem
- mogą być ciemnobrązowe, w odcieniu chłodnym, od jasnego do ciemnego brązu gorzkiej czekolady, czarnobrązowe lub kruczoczarne
- gdy włosy zaczynają siwieć, ich odcień jest srebrny

ZIMA – USTA

- pigment mocny i wyrazisty
- dosyć często Panie Zimy narzekają, że nie mogą używać jasnych kolorów pomadek
- kolor różowy, bordowy

ZIMA – MAKIJAŻ

- **PODKŁAD:** różowobeżowy, różowobrazowy, jasnoróżowy
- **RÓŻ:** różowo-brązowy, delikatny różowy
- **CIENIE:** chłodne pastele tj. różowobrazowy, czarnobrazowy, niebieski, fiolet, zieleń morza, ostre, nasycone barwy
- **POMADKA:** burgund, wiśnia, malina, delikatny róż, różowobrazowa

KLASYCZNA ZIMA



ZIMA – PORADY STYLISTY

- Pani Zima najpiękniej wygląda w barwach zdecydowanych, czystych, zimnych. Odpowiadają jej połączenia szarości ze srebrem, czernią, czy granatem, a także wszelkie odcienie stalowe, srebrne, czysta biel i czerń, z uwagi na wyrazistość może nosić barwy lata.
- Jej elegancja może być podkreślona jednobarwnymi, kontrastowo zestawionymi strojami, np. cytrynowa żółć z głęboką czernią, biel z czerwienią, biel z czernią, czerwień z czernią, zieleń z czerwienią.
- Można wykorzystać rzucające się w oczy dodatki: odblaskowe, lakierowane czy też plastikowe.

Dziękuję za uwagę!

Joanna Małek
stylistka

Znajdź mnie na Facebooku: [Stylowa.Szafa](#)